

Využití příměstských lesů

Stručné výsledky ankety

Na podzim loňského roku měli občané možnost vyjádřit se k budoucímu využití příměstských lesů v anketě, kterou mohli vyplnit buď prostřednictvím městských informačních novin Brněnský Metropolitan a také na oficiálních internetových stránkách města. Na anketu bylo také upozorněno v informačních materiálech některých městských částí (anketa vyšla v Jižním kurýrovi – MČ Brno – jih).

Na okraj poznámka o výhodách a nevýhodách sběru informací pomocí ankety: anketní šetření v podobě dotazníku uveřejněném na internetu, v novinách či u příležitosti výstavy má své výhody a nevýhody. Mezi výhody patří rychlý a levný sběr materiálu nevyžadující velký výzkumný aparát; anketní listy jsou vhodné pro kvantitativní rozbor, nicméně volné otázky, včetně přiložených či připojených dopisů a poznámek, dávají prostor i pro rozbor kvalitativní. Anketa vybízí k zodpovězení spíše aktivnější či nějak zainteresované respondenty, kteří bývají otevřenější a kritičtější. Nevýhodou ankety na druhé straně je, že ji vyplní jenom část z těch, kterým je určena, a zpracovatel nemůže vědět, která je to část. V žádném případě tedy nelze výsledky ankety považovat za reprezentativní výzkum určité populace, například všech obyvatel města. Jinými slovy to znamená, že výsledky ankety nelze jednoznačně zobecnit na celou cílovou skupinu, pro kterou je anketa určena. Nicméně naznačené trendy vzešlé z výsledků ankety mohou být zajímavé jako určitý vstup do problému očima veřejnosti.

Uspořádané ankety se zúčastnilo celkem 576 respondentů. Ze zpracovaných dotazníků jich byla téměř většina (95 %) vyplněna elektronicky prostřednictvím webových stránek www.brno.cz

1. Demografické charakteristiky respondentů

Z demografického hlediska mírně převažovali muži (54,9 % mužů a 43,1 % žen, 2,1 % respondentů tento údaj nevedla). Anketa oslovila především mladší ročníky – dvě pětiny respondentů byly ve věku 16 – 30 let (42 %) a téměř jednu třetinu (30,6 %) pak tvořili respondenti ve věku 31 – 45 let, tj. tři čtvrtiny respondentů byly mladší než 45 let. Nejmladšímu respondentovi (respektive respondentce) bylo 14 let, nejstaršímu 87 let a nejvíce osob bylo ve věku 23 let (30 osob). Tři pětiny respondentů měly ukončené vysokoškolské vzdělání (61,5 %) a dalších 30,2 % uvedlo úplné střední vzdělání s maturitou. Nejvíce respondentů (celkem 82, tj. 14,2 %) bylo z městské části Brno – střed, dále pak z městských částí Královo Pole, Brno – sever, Bystrc, Kohoutovice, Líšeň atd.

Tabulka č. 1: Demografické charakteristiky respondentů

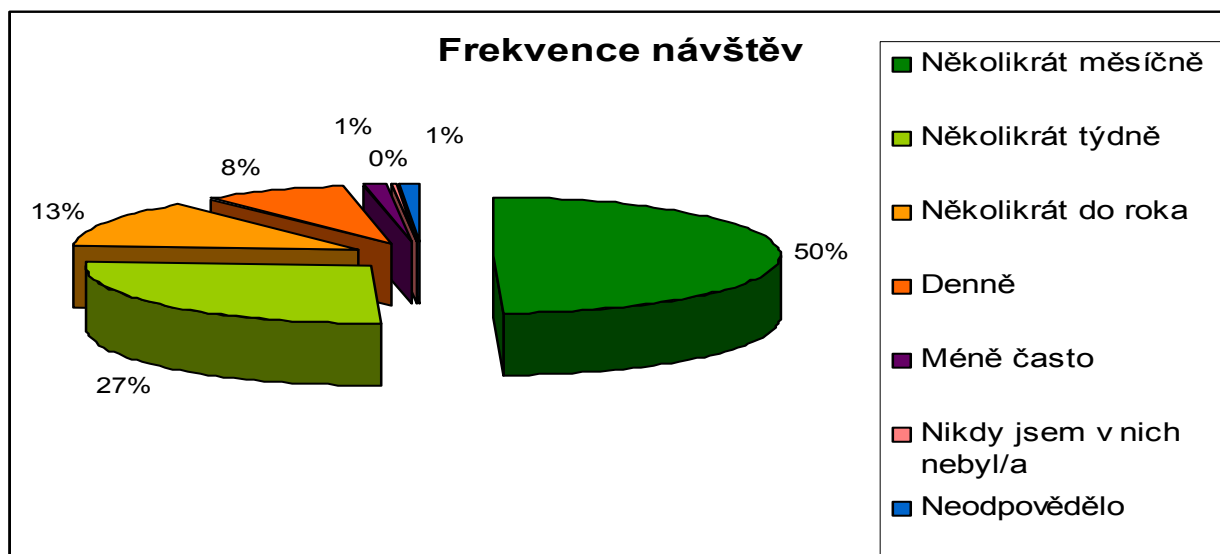
Ukazatel	Charakteristika	Počet respondentů	
		Abs.	%
Počet respondentů celkem		576	100,0
Pohlaví	muži	316	54,9
	ženy	248	43,1
	nezjištěno	12	2,1
Věk	-15 let	2	0,3
	16–30 let	242	42,0
	31–45 let	176	30,6
	46–60 let	88	15,3
	61–75 let	36	6,3
	76 a více let	3	0,5
	nezjištěno	29	5,0
Vzdělání	základní	10	1,7
	úplné střední odborné – vyučen/a	23	4,0
	úplné střední s maturitou	174	30,2
	vysokoškolské	354	61,5

	jiné	3	0,5
	nezjištěno	12	2,1
Bydliště	Brno - střed	82	14,2
	Královo Pole	54	9,4
	Brno - sever	51	8,9
	Bystrc	41	7,1
	Kohoutovice	41	7,1
	Líšeň	37	6,4
	Židenice	31	5,4
	Žabovřesky	27	4,7
	Mimo Brno	22	3,8
	Bohunice	17	3,0
	Maloměřice a Obřany	16	2,8
	Vinohrady	14	2,4
	Komín	12	2,1
	Řečkovice a Mokrá Hora	11	1,9
	Brno - jih	11	1,9
	Nový Lískovec	10	1,7
	Žebětín	9	1,6
	Jundrov	8	1,4
	Medlánky	6	1,0
	Slatina	6	1,0
	Starý Lískovec	6	1,0
	Černovice	5	0,9
	Ořešín	4	0,7
	Bosonohy	4	0,7
	Útěchov	2	0,3
	Jehnice	2	0,3
	Ivanovice	2	0,3
	Tuřany	1	0,2
	Kníničky	1	0,2
	nezjištěno	43	7,5

2. Frekvence návštěv

Je zřejmé, že anketa zaujala zejména ty osoby, pro které je les a pobyt v brněnském okolí častým způsobem trávení volného času. Polovina respondentů lesy navštěvuje několikrát měsíčně a jedna čtvrtina několikrát týdně. Alespoň několikrát do roka les navštíví 13 % respondentů. Denně pak les navštíví 8 % respondentů.

Graf č. 1: Frekvence návštěv



Tabulka č. 2: Frekvence návštěv

Otázka: Jak často navštěvujete lesy v okolí Brna?

		Abs.	%
1.	Několikrát měsíčně (např. o víkendech)	284	49,3
2.	Několikrát týdně	155	26,9
3.	Několikrát do roka	74	12,8
4.	Denně	47	8,2
5.	Méně často	8	1,4
6.	Nikdy jsem v nich nebyl/a	1	0,2
	Neodpovědělo	7	1,2
	Celkem	576	100

3. Preference oblasti

Nejvíce respondentů – téměř jednu třetinu lákají lesy mezi obcemi Soběšice, Ořešín a Útěchov.

Tabulka č. 3: Preference oblasti

		Abs.	%
1.	Soběšice, Ořešín, Útěchov	167	29,0
2.	Brněnská přehrada - Podkomorské lesy	99	17,2
3.	Líšeň	96	16,7
4.	Kohoutovice, Jundrov, Pisárky - Obora Holedná a Myslivna	93	16,1
5.	Jiná oblast	48	8,3
6.	Komín, Medlánky - Baba	45	7,8
7.	Žebětín - Pekárna	12	2,1
8.	Jehnice - údolí Ponávky	6	1,0
	Neodpovědělo	10	1,7
	Celkem	576	100,0

4. Důvod návštěvy

Jednou z prvních otázek ankety bylo, proč respondenti lesy navštěvují. Je zřejmé, že těchto důvodů může být u jedné osoby více, a tak si lidé mohli vybrat více možností odpovědi. Přes tři čtvrtiny respondentů lesy navštěvují kvůli odpočinku. Více jak polovina respondentů zvolila jak důvod návštěvy i sport. Pro téměř jednu třetinu respondentů je les cílem výletů s dětmi a jedna pětina jej navštěvuje i se svým psem. Jen o něco méně lidí les navštěvuje i z důvodu sběru hub či lesních plodů.

Tabulka č. 4: Důvod návštěvy

Otázka: Proč tyto lesy navštěvujete?

	důvod	Abs.	%
1.	odpočinek, procházka, relaxace	458	79,5
2.	sport	322	55,9
3.	výlet s dětmi	163	28,3
4.	procházka se psem	114	19,8
5.	sběr hub a lesních plodů	109	18,9
6.	jiný účel	37	6,4
7.	sbírat dříví	7	1,2

5. Jaký sport

Zajímala nás i podrobnější znalost toho, jaké sportovní aktivity respondenti v příměstských lesích provozují. Respondenti mohli obdobně jako u jiných otázek zvolit více možností odpovědi. Nejvíce respondentů – tři čtvrtiny provozují v lese pěší turistiku a jedna polovina i cyklistiku. Jedna pětina pak v lese běhá a stejné množství respondentů i běžkuje.

Tabulka č. 5: Sport

Otázka: Pokud v těchto lesích sportujete, kterému sportu se věnujete?

	sport	Abs.	%
1.	pěší turistika	437	75,9
2.	cyklistika	299	51,9
3. - 4.	běh	124	21,5
3. - 4.	běžkování	124	21,5
5.	nordic walking	20	3,5
6.	jiný sport	12	2,1
7.	jízda na koni	11	1,9

6. Co se v lesích nejvíce líbí

Lesy v okolí Brna jsou velmi různorodé a různorodé jsou bezesporu i jejich přednosti – tedy to, co se na nich lidem líbí a co na nich obdivují. Vzhledem k této různorodosti předností lesa byly do ankety zařazeny i volné otázky (tj. neměly předem definované odpovědi ve formě jednotlivých možností). Absence určitých odpovědí pak umožňuje respondentům přesněji vyjádřit svůj názor, na druhou je ale taková otázka náročnější na zpracování. Během zpracování byly jednotlivé odpovědi rozděleny do deseti kategorií, tedy takových typů odpovědí, které se vyskytovaly nejčastěji (viz tabulka). Určitou nevýhodou zpětného kategorizování konkrétních odpovědí do obecnějších kategorií je, že se ztrácí podrobnost získaných informací. Celkem se objevilo 595 „nej“ lesa.

Jedna třetina respondentů na lesích obdivuje jejich přírodní charakter: lidem se líbí les jako takový, oceňují možnosti pozorování rostlin a zvířat (např. prasátek a muflonů), obdivují pestrost druhů (dřevin, bylin, ptáků, hmyzu), smíšené či listnaté lesy, členitý terén lesů a také to, že lesy znamenají únik z města do přírody atd. Téměř jedna pětina na lesích nejvíce oceňuje klid a ticho, které les poskytuje. Šestnácti procentům respondentů se pak líbí vybavenost, jako jsou značené turistické trasy, posezení apod. Každý desátý respondent pak uvedl velmi různorodé vlastnosti, přednosti či jevy lesa, které nebyly zařazeny do žádné z kategorií (např. možnost chodit po trávě bosky, různorodá síť úzkých i širokých pěšin a cest – variabilita tras, konkrétní místa, „divokost“, vůně jehličí, šustění listů ...). Další kategorie jsou uvedeny v tabulce.

Tabulka č. 6: Co se v lesích nejvíce líbí

Otázka: V současnosti se mi v lesích nejvíce líbí:

(Tato otázka byla volná, při analýze byly odpovědi kategorizovány do deseti kategorií)

		Abs.	%
1.	příroda a les jako takový (fauna, flora, charakter lesa)	173	30,0
2.	klid, ticho	112	19,4
3.	vybavenost (značení, posezení)	92	16,0
4.	něco jiného	56	9,7
5.	snadná dostupnost	45	7,8
6.	zajímavosti (studánky, naučné stezky, vyhlídky)	30	5,2
7.	možnosti pro rekreaci a sport	28	4,9
8.	upravenost, pořádek, čistota	27	4,7
9.	čistý vzduch	18	3,1
10.	málo lidí	14	2,4

7. Co v lesích nejvíce vadí

V této otázce respondenti opět dostali možnost vyjádřit svůj názor volnou odpovědí. Celkem respondenti uvedli 638 různých negativních jevů spojených s lesy. Tyto odpovědi byly následně kategorizovány do čtrnácti oblastí. Celá jedna třetina respondentů se kriticky vyjádřila k nepořádku, odpadkům a černým skládkám. Určitá část respondentů (13,5 %) zvolila velmi různorodé odpovědi (např. moc zvířat, které okusují mladé dřeviny, eroze, holiny po kácení, hluk z Masarykova okruhu, klíšťata...). Negativně byl nahlížen i vandalismus (ničení lesa a vybavení lesa např. laviček, posezení, značení) a nekázeň některých návštěvníků lesa (zejména majitelů psů, kteří pouštějí svoje psy bez náhubku a neuklízají po nich výkaly) - tyto jevy zmínilo 8,7 % respondentů. Obdobně velké části respondentů vadí poničené a rozblácené cesty, po kterých se nemohou pohybovat (část respondentů navíc zmínila i nemožnost jezdit po nich s kočárkem). Další kategorie jsou uvedeny v tabulce.

Tabulka č. 7: Nejvíce vadí

Otázka: V současnosti mi v těchto lesích nejvíce vadí?

(Tato otázka byla volná, při analýze byly odpovědi kategorizovány do čtrnácti kategorií)

		Abs.	%
1.	nepořádek, odpadky, skládky	181	31,4
2.	něco jiného	78	13,5
3.	vandalismus, neukázněnost (ničení lesa a vybavení, pouštění psů, psí výkaly)	50	8,7
4.	rozblácené a poničené cesty	48	8,3
5.	neudržované vybavení (lavičky, altány, značení)	45	7,8
6.	cyklisté a jejich jízda	37	6,4
7.	čtyřkolky, motorky	37	6,4
8.	kácení lesů a stav lesa po kácení	34	5,9
9.	neudržovaný les (klestí, větve)	30	5,2
10.	koně a důsledky jízdy na koních	29	5,0
11.	moc lidí, přeplněnost	26	4,5
12.	rizika střetů chodců s ostatními (cyklisté, koně, in-line bruslaři apod.)	19	3,3
13.	špatné možnosti parkování	13	2,3
14.	příliš mnoho asfaltových cest, mizející úzké přírodní stezky a pěšiny	11	1,9

8. Co v lesích nejvíce chybí

Do třetice jsme položili respondentům otázku na to, co jim v lesích nejvíce chybí. Odpovědi na tuto otázku byly velmi různorodé, jak vypovídá následující tabulka. Celkem se objevilo 462 odpovědí. Největšímu počtu respondentů - téměř jedné pětině - nejvíce chybí mobiliář jako jsou lavičky, posezení, přístřešky a altány. Určitá část odpovědí (16,7 %) zůstala nezařazena do kategorií – jednalo se o velmi různorodé podněty, např. propojení cyklostezek, možnosti pro plavání, běžecké stopy

projeté skútre, ohraničená ohnišťa a tábořišťa, singeltracky - úzké pešiny, certifikace lesů, mapy stezek a tras, pítka a studánky, úklid po těžbě dřeva ...). Někteří respondenti (8,7 %) také volali po lepším systému tras a stezek (po oddělení pešich od ostatních uživatelů, po lepší provázanosti cyklistických stezek). Odpadkové koše nejvíce chybí sedmi procentům respondentů. Za zmínku stojí, že v další kategorii - vybavenost pro další sportovní aktivity, hřiště pro děti - se skrývá celá řada požadavků. Vedle požadavků na budování dalších cyklistických a in-line tras, se často objevoval také požadavek na přírodní hřiště a „robinsonády“ a to nejen pro děti.

Tabulka č. 8: Nejvíce chybí

Otázka: Co Vám v současnosti v příměstských lesích nejvíce chybí?

(Tato otázka byla volná, při analýze byly odpovědi kategorizovány do třinácti kategorií)

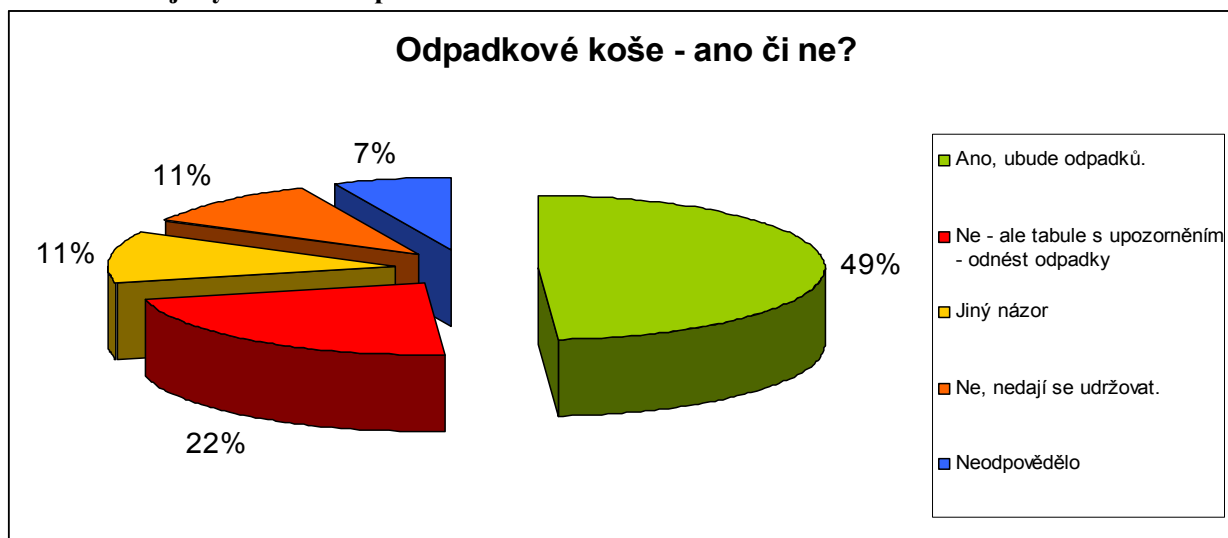
		Abs.	%
1.	mobiliář - lavičky, altány, přístřešky	103	17,9
2.	něco jiného	96	16,7
3.	lepší systém tras a stezek, značené oddělené stezky pro koně a cyklisty	48	8,3
4.	odpadkové koše	42	7,3
5.	vybavenost pro další sportovní aktivity, hřiště pro děti	40	6,9
6.	naučné stezky, informační tabule, vyhlídky	38	6,6
7.	pořádek, úklid odpadků	22	3,8
8.	lepší značení	19	3,3
9.	kontrola ze strany policie či majitele	15	2,6
10.	lepší stav stezek a asfaltů	14	2,4
11.	odpočinkové plochy, palouky	12	2,1
12.	občerstvení	8	1,4
13.	odstavná parkoviště	5	0,9

9. Odpadkové koše, ano či ne?

Téměř polovina respondentů se domnívá, že v příměstských lesích (např. u jednotlivých posezení) mají být odpadkové koše.¹ Druhá polovina respondentů má na věc jiný názor či na otázku neodpověděla: více jak jedna pětina respondentů souhlasí s názorem, že odpadkové koše v lesích být nemají a na jednotlivých místech mají být instalovány tabule, které upozorní, aby si lidé svoje odpadky odnesli domů; každý desátý respondent souhlasí názorem, že odpadkové koše v příměstských lesích být nemají, protože se nedají udržovat; každý desátý respondent má na věc ještě jiný názor a skoro 7 % respondentů na otázku neodpovědělo. Odpověď „ne“ (z obou popsanych důvodů) zvolila více jak jedna třetina respondentů.

¹ Tento názor koresponduje i s výsledky baterie vybavení lesů (viz níže), která zjišťovala, co je v lesích nezbytné a co naopak v lesích být nemá - v baterii se sice dvě třetiny respondentů domnívaly, že odpadkové koše mají v lese být (součet odpovědí rozhodně ano a spíše ano), ale jiné položky byly preferovány respondenty daleko více.

Graf č. 2: Mají být v lesích odpadkové koše?



Tabulka č. 9: Odpadkové koše

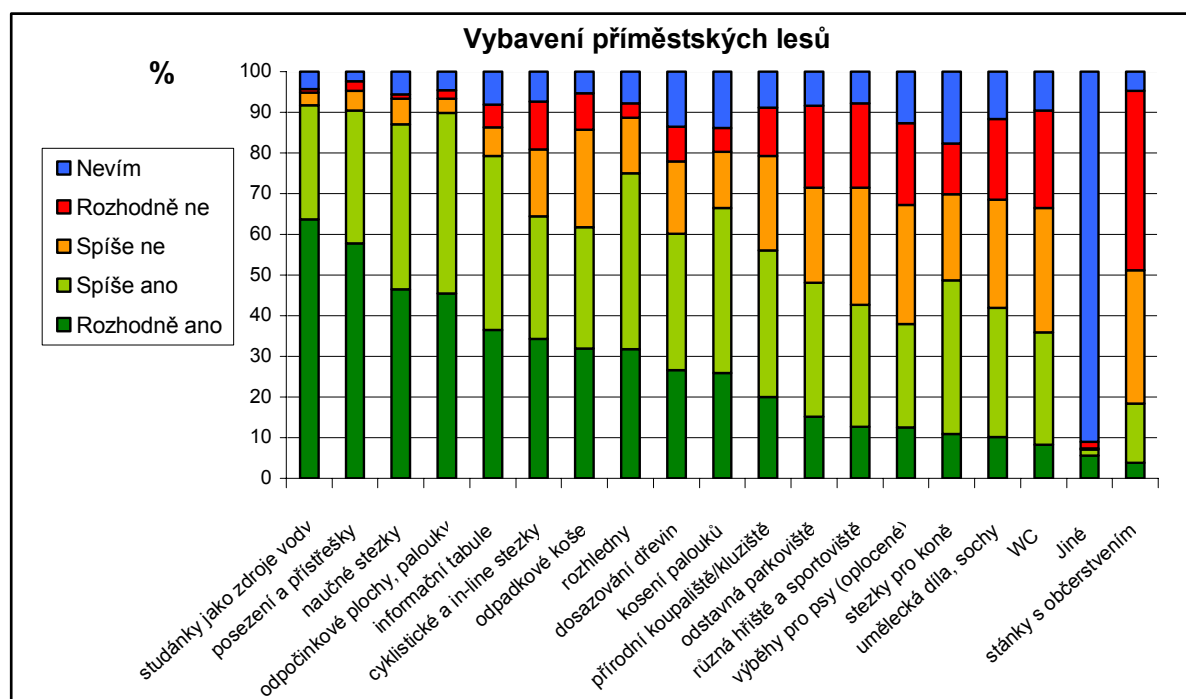
Otázka: Mají být v příměstských lesích u posezení odpadkové koše?

	Názor	Abs.	%
1.	Ano, ubude odpadků.	282	49,0
2.	Ne, a na jednotlivých místech mají být instalovány tabule, které upozorní, aby si lidé svoje odpadky odnesli domů.	128	22,2
3.	Jiný názor	66	11,5
4.	Ne, nedají se udržovat.	62	10,8
	Neodpovědělo	38	6,6
	Celkem	576	100,0

10. Vybavení lesů

Co respondenti považují za nezbytné vybavení příměstských lesů a co je naopak považováno za zbytečné, měla v anketě za úkol zjistit baterie položek. V ní měli respondenti možnost vybrat určité věci, respektive posoudit, zda mají v lesích být či nikoliv (škála: rozhodně ano – spíše ano - spíše ne – rozhodně ne, nevím). Výsledné pořadí je dáno četností odpovědí „rozhodně ano“. Zde pouze ve stručnosti konstatujeme, že respondenti preferují to vybavení lesa, které se už v lesích nachází. Odpadkové koše pak rozhodně nejsou tou položkou, kterou respondenti preferují nejvíce.

Graf č. 3: Preference vybavení příměstských lesů



Tabulka č. 10: Preference vybavení

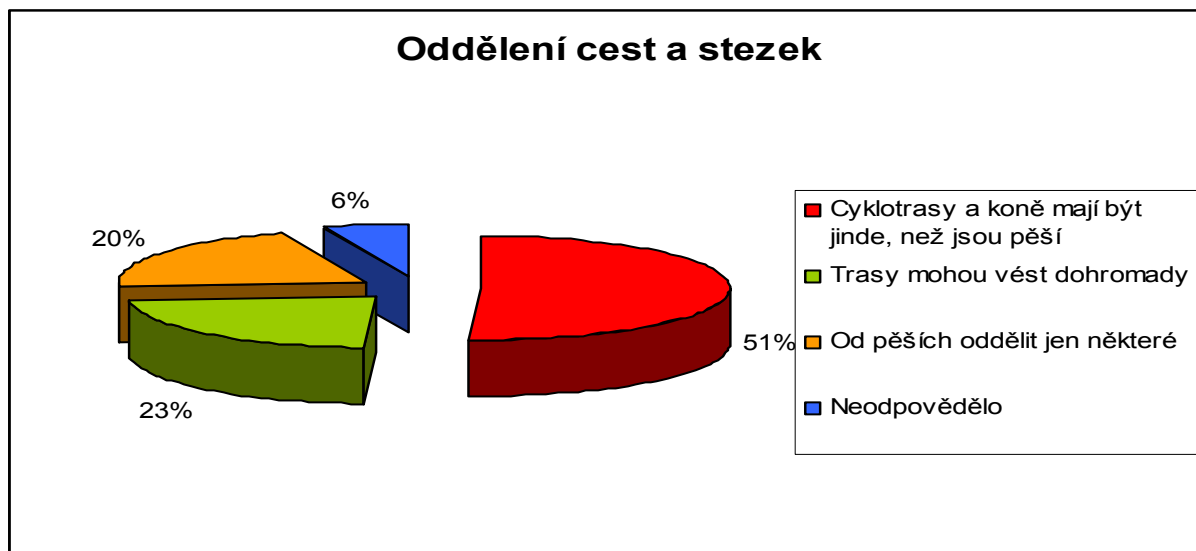
Otázka: Označte, prosím, u následujících položek, zda mají podle Vašeho názoru v příměstských lesích být, či nikoliv.

	Vybavení	Rozhodně ano (v %)	Spíše ano (v %)	Spíše ne (v %)	Rozhodně ne (v %)	Nevím (v %)	Celkem (v %)
1.	studánky jako zdroje vody (i s informacemi o pitnosti vody)	63,7	28,0	3,1	0,9	4,3	100
2.	lavičky, posezení a přístřešky	57,8	32,6	4,9	2,4	2,3	100
3.	naučné stezky	46,5	40,5	6,4	1	5,6	100
4.	odpočinkové plochy, palouky	45,5	44,3	3,6	2,1	4,5	100
5.	informační tabule na parkovištích popisující jednotlivé výletní trasy	36,5	42,7	7,1	5,6	8,1	100
6.	cyklistické a in-line stezky	34,2	30,2	16,5	11,8	7,3	100
7.	odpadkové koše	31,9	29,9	24	8,9	5,3	100
8.	rozhledny	31,8	43,2	13,7	3,5	7,8	100
9.	dosazování dřevin (i nepůvodních)	26,6	33,5	17,9	8,5	13,5	100
10.	kosení palouků	25,9	40,5	13,9	5,9	13,8	100
11.	přírodní koupaliště/kluziště	20	36,1	23,1	12	8,8	100
12.	odstavná parkoviště	15,1	33,0	23,4	20,1	8,4	100
13.	různá hřiště a sportoviště	12,7	29,9	28,8	20,8	7,8	100
14.	výběhy pro psy (oplocené)	12,5	25,5	29,2	20,1	12,7	100
15.	stezky pro vyjížděky na koních	10,9	37,8	21,2	12,5	17,6	100
16.	venkovní umělecká díla, sochy apod.	10,1	31,8	26,7	19,8	11,6	100
17.	WC	8,3	27,6	30,6	24	9,5	100
18.	Jiné	5,6	1,4	0,3	1,6	91,1	100
19.	stánky s občerstvením	3,8	14,6	32,8	44,1	4,7	100

11. Trasy, cesty, stezky – dohromady nebo zvlášť?

Polovina respondentů se domnívá, že pěší trasy mají být odděleny od ostatních uživatelů lesů, tj. od jezdců na koních a cyklistů či jezdců na in-line bruslích. Více jak jedné pětině respondentů společné cesty s ostatními nevdají a jen o něco méně by přivítalo, kdyby od pěších byly odděleny jen některé z výše uvedených.

Graf č. 4: Oddělení cest a stezek



Tabulka č. 11: Jak mají být stezky a trasy řešeny

Otázka: Mají být trasy pro různé sportovní a rekreační aktivity společné nebo odkloněné?

		Abs.	%
1.	Cyklotrasy a koně mají být jinde, než jsou pěší	293	50,9
2.	Trasy mohou vést dohromady	133	23,1
3.	Od pěších oddělit jen některé	118	20,5
	Neodpovědělo	32	5,6
	Celkem	576	100

Dle zjištění ankety, existují dva hlavní důvody pro oddělení stezek pro pěší od ostatních sportovních aktivit. Prvním důvodem je bezpečnost, respektive omezení rizika střetů. Zde jsou respondenty vnímáni jako nejnebezpečnější cyklisté - v odpovědích (na více místech dotazníku) se často objevuje obava před střetem s agresivním cyklistou (event. s in-line bruslařem). Ti, co jsou pro oddělení koňských stezek, hovoří o devastaci cest koňskými kopyty a o znečištění cest koňským trusem. Dva typické názory se dají shrnout takto: 1. Je nutné oddělit cyklisty, kůň nikoho nezraní a neohrozí svojí nebezpečnou jízdou; 2. Kola na rozdíl od koní neničí cesty, takže jsou schůdné jak pro pěší, tak pro cyklisty (či běžkaře). Objevily i názory, že oddělení závisí na povaze cesty, jejím profilu a parametrech, na lokalitě na tom, odkud a kam cesta vede apod.

Tabulka č. 12: Od pěších oddělit jen některé

Otázka: Od pěších tras mají být odděleny jen některé, vypište které?

		Abs.	%
1.	Od stezek pro pěší oddělit koně	59	10,2
2.	Od stezek pro pěší oddělit cyklo	55	9,5
3.	Oddělení by měla záviset na parametrech stezky (šířka, sklon, trasa, lokalita ...)	20	3,5
4.	Od stezek pro pěší oddělit in-line	18	3,1
	Odovědělo	152	26,4
	Nezvolilo možnost vypsát jinou odpověď	424	73,6
	Celkem	576	100,0

12. Peněžní ocenění návštěvy lesa

Tato poněkud neobvyklá otázka byla položena respondentům, aby byla zjištěna jejich ochota podílet se finančně (určitou měrou) na údržbě a zvelebování lesů. Znění otázky bylo převzato z obdobných výzkumů, které byly v ČR realizovány (viz Frantík, Dan. 2008. Příměstské lesy hlavního města Prahy. *Lesnická práce VII/87*).

Velká část respondentů na otázku neodpověděla – 44 % (tj. 252 respondentů) a každý desátý respondent ocenil jednu svoji návštěvu lesa na 0,- Kč (celkem 59 respondentů). Z těchto výsledků a z komentářů, které se objevily na anketních lístcích vystřižených z Metropolitanu, vyplývá, že respondenti buď tuto otázku nepochopili, nebo jim přijde nelegitimní za návštěvu lesa platit, přičemž některé reakce byly i rozhořčené. Z vypsání částek (do výpočtu byly započítány i částky 0,- Kč, naopak byla vypuštěna jedna odpověď 1 000 000,- Kč) byl vypočten aritmetický průměr. Průměrně tedy respondenti (tj. ti, co nějakou částku udali) svoji jednu návštěvu lesa oceňují na 71,- Kč. Nejčastější částkou bylo 50,- Kč (celkem 63 respondentů), dále pak 20,- Kč (celkem 53 respondentů).

Tabulka č. 13: Ocenění jedné návštěvy lesa v Kč

Otázka: Na jakou částku byste ocenil/a Vaši jednu návštěvu daného příměstského lesa? (do tabulky byly zpracovány ty částky, které se vyskytly alespoň pětkrát)

Pořadí	Částka v Kč	Abs.	%
1.	50	63	10,9
2.	0	59	10,2
3.	20	53	9,2
4.	100	31	5,4
5.	30	27	4,7
6.	10	26	4,5
7.	200	10	1,7
8.	25	6	1,0
9.	500	6	1,0
10.	15	5	0,9
11.	300	5	0,9
Odpovědělo		324	56,3
Neodpovědělo		252	43,8
Celkem		576	100,0

13. Co by v lesích nemělo být

V této otázce měli respondenti možnost vyjádřit svůj názor na to, co by v příměstských lesích rozhodně nemělo být. Respondenti mohli vypsát tolik podnětů, kolik uznali za vhodné, celkem se sešlo 550 podnětů. Převážná většina respondentů, která se rozhodla na tuto otázku odpovědět, se stavěla proti takovým zásahům, jež by narušily přírodní charakter lesa a které by znamenaly pro les hrozbu v podobě zvýšeného motorismu, zvýšeného až masového pohybu lidí, narušení klidu, zvýšení nepořádku apod. Malá část respondentů varovala před odlišným typem problémů spojených s nevhodným hospodařením v lese (například před holosečemi, nevhodnou skladbou dřevin, monokulturami, pohybem těžké techniky, neúdržbou či zanedbaností lesa). Dalším předmětem negativního vymezení se u malé části respondentů stalo zpoplatnění návštěvy lesa, volně pobíhající psi či psi bez náhubku a psí výkaly, vandalismus a nekázeň návštěvníků a problémy spojené s pohybem koní (například rozdupané stezky, znečištění stezek apod.). Dále pak respondenti varovali před nejrůznějšími (pro ně negativními jevy) spojenými s lesy, které byly natolik různorodé, že nebyly zařazeny do žádné z kategorií – takových podnětů bylo celkem 70.

Tabulka č. 13: Co by v lesích nemělo být

Otázka: Co by podle Vašeho názoru v příměstských lesích rozhodně být nemělo?

(Tato otázka byla volná, při analýze byly odpovědi kategorizovány do čtrnácti kategorií)

		Abs.	%
1.	zásahy do přírodního charakteru (parkoviště, stánky s občerstvením a suvenýry, WC)	100	17,4
2.	nepořádek, skládky, odpadky	96	16,7
3.	motorismus (auta, čtyřkolky, motorky)	80	13,9
4.	něco jiného	70	12,2
5.	komerční využití (placené sportoviště, hřiště, atrakce apod.)	49	8,5
6.	aktivity rušící klid (hluk, příliš mnoho lidí apod.)	31	5,4
7.	příliš mnoho asfaltek (cyklistické/in-line stezky)	28	4,9
8.	nevhodné lesní hospodaření (skladba dřevin, moc zvěře, způsob těžby, holoseče)	28	3,1
9.	zpoplatnění návštěvy lesa	18	2,4
10.	psi bez vodítka, psí výkaly	14	2,4
11.	zástavba, chaty, černé stavby	13	2,4
12.	vandalismus, nekázeň návštěvníků	8	2,3
13.	problémy spojené s pohybem koní (stav stezek, kolize, znečištění)	8	1,4
14.	zanedbanost, neúdržba (vč. konkrétních lokalit)	7	1,4

14. Stručné výsledky šetření

Ankety se zúčastnilo 576 respondentů. 95 % dotazníků bylo vyplněno elektronicky, 5 % pocházelo z informačních novin Brněnský Metropolitan či věstníku jiné městské části.

Demografická charakteristika respondentů:

- anketa zaujala jak muže (54,9 %) tak ženy (43,1 %);
- převládali mladí lidé a lidé ve středním věku – více než tři čtvrtiny respondentů byly ve věku do 45 let (76,8 %);
- naopak lidí v „důchodovém“ věku (61 a více let) bylo jen 6,8 %;
- nejmladší respondent měl 14 let, nejstarší pak 87 let;
- více jak polovina respondentů měla vysokoškolské vzdělání (61,5 %), další velkou skupinou pak byli respondenti s úplným středním vzděláním s maturitou (30,2 %);
- nejvíce lidí (14,2 %) pocházelo z městské části Brno – střed.

Nejdůležitější zjištění

- nejvíce respondentů (téměř jedna polovina) příměstské lesy navštěvuje několikrát měsíčně – například o víkendech;
- nejnavštěvovanější oblasti jsou lesy v okolí Soběšic, Útěchova a Ořešina;
- nejčastějším důvode odpočinku je odpočinek, procházka a relaxace (79 %);
- nejvíce se lidé v příměstských lesích věnují pěší turistice (tři čtvrtiny respondentů), polovina respondentů zde jezdí na kole;
- nejvíce lidé na těchto lesích oceňují přírodu, les jako takový, charakter lesa;
- nejvíce respondentům vadí nepořádek, odpadky a černé skládky (uvedla jedna třetina respondentů);
- nejvíce v lesích chybí mobiliář, jako jsou lavičky, altány, přístřešky apod.

- názory na to, zda v lesích mají či nemají být odpadkové koše, nejsou jednoznačné - polovina respondentů se domnívá, že v lesích být mají, druhá polovina má jiný názor;
- v lesích si respondenti přejí studánky, lavičky, posezení, přístřešky a altány, naučné stezky, odpočinkové plochy a palouky atd., tj. základní vybavení, které jednak zpříjemní pobyt v lese, jednak obohatí návštěvníka o nové dojmy a poznatky;
- polovina respondentů si přeje oddělit pěší trasy od tras od tras cyklistů a koní, důvodem je zejména obava ze střetů a dále také stav cest, který je důsledkem pohybu koní;
- průměrná částka, na kterou respondenti ocenili jednu návštěvu lesa je asi 70,- Kč, velká část respondentů (44 %) však na tuto otázku vůbec neodpověděla.
- V lesích si respondenti nepřejí zejména takové aktivity či vybavení, které by narušily či výrazně pozměnily přírodní a přirozený charakter lesů.

V Brně 14. 12. 2009

Zpracovala: Mgr. Eva Gregorová, Kancelář primátora města Brna – Kancelář strategie města